

Hoe circulaire is Overijssel?

Wat is circulaire economie?

De winning van grondstoffen, de verwerking daarvan tot materialen en producten, en afval tasten het milieu aan. Een circulaire economie gaat over een efficiënte en duurzame omgang met grondstoffen. Dit kan bijvoorbeeld door producten te ontwerpen die weinig grondstoffen bevatten, gemakkelijk gerepareerd of gerecycled kunnen worden of door producten intensiever te gebruiken (delen). Aan het einde van de levensduur worden grondstoffen hoogwaardig hergebruikt (bijvoorbeeld van versleten kleding nieuwe kleding maken in plaats van poetsdoeken).

Bron: PBL, bewerking provincie Overijssel



Wat kunnen we al meten?

Het meten van de circulaire economie staat nog in de kinderschoenen. Hierin wordt in Nederland momenteel flink geïnvesteerd. In deze infographic laten we zien wat op dit moment al meetbaar is en hoe Overijssel er voor staat. Onderstaande thema's worden in deze infographic behandeld:

1. Van een aantal belangrijke sectoren zijn de **grondstofstromen** in kaart gebracht.
2. Er is een inschatting gemaakt van de hoeveelheid bouwmaterialen die in de **bestaande gebouwen** zijn verwerkt.
3. Van de afvalstromen is het **huishoudelijk afval** in Overijssel bekend.
4. Tot slot is een inschatting gemaakt welk deel van de **werkgelegenheid circulaire** is.



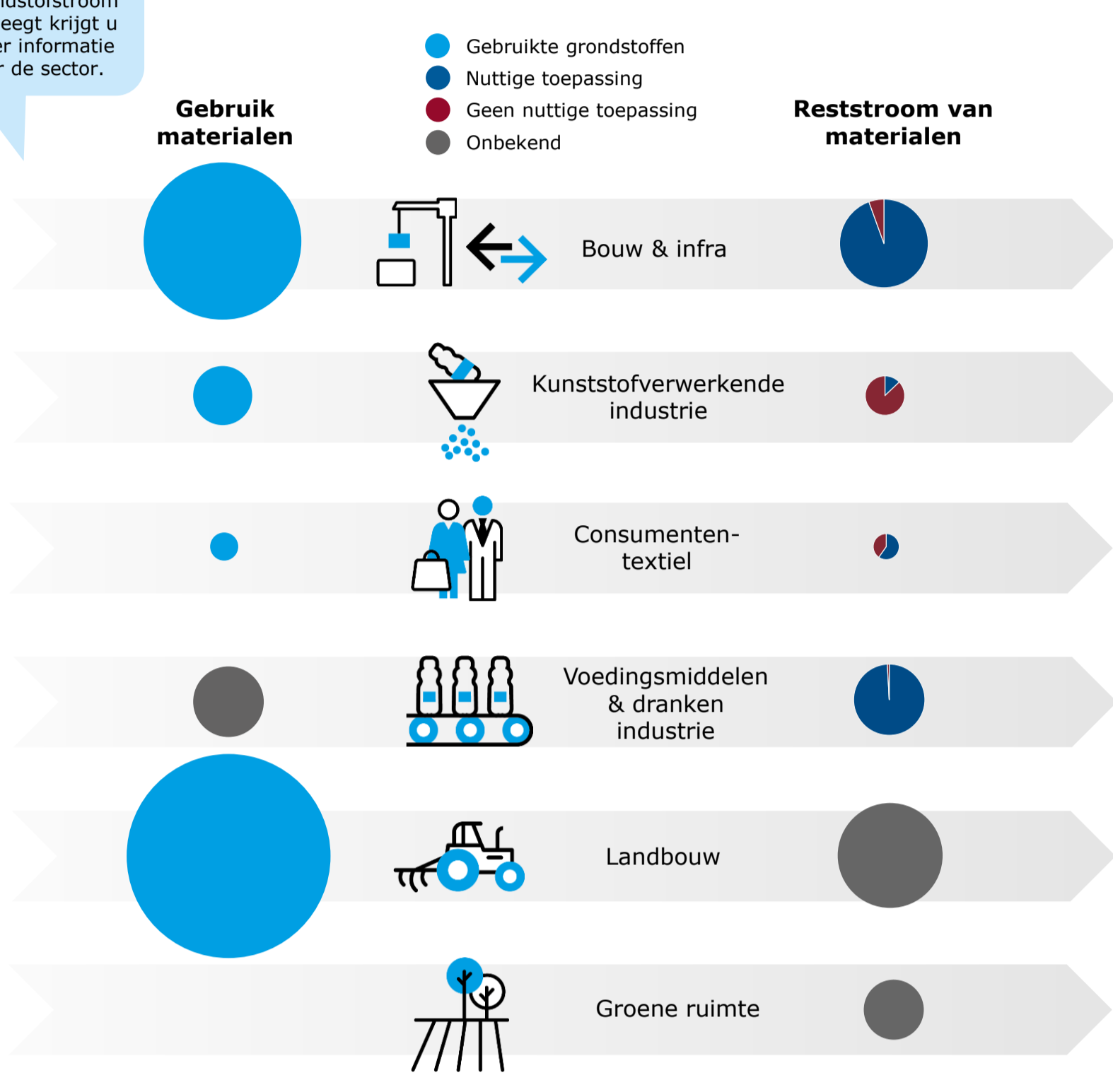
1. Grondstofstromen

Voor de **regionale transitieagenda's (rta's)** zijn de relevante **grondstofstromen** voor de betrokken sectoren in kaart gebracht. Onderstaand overzicht laat zien hoeveel materiaal er in 2016 in Overijssel werd verbruikt (links) en welk deel van de reststromen, voor zover bekend, is gerecycled (rechts). De verschillende groottes van de cirkels geeft de verhouding tussen de hoeveel grondstoffen weer.

5.000 = = 125.000 kiloton

[Meer info](#)

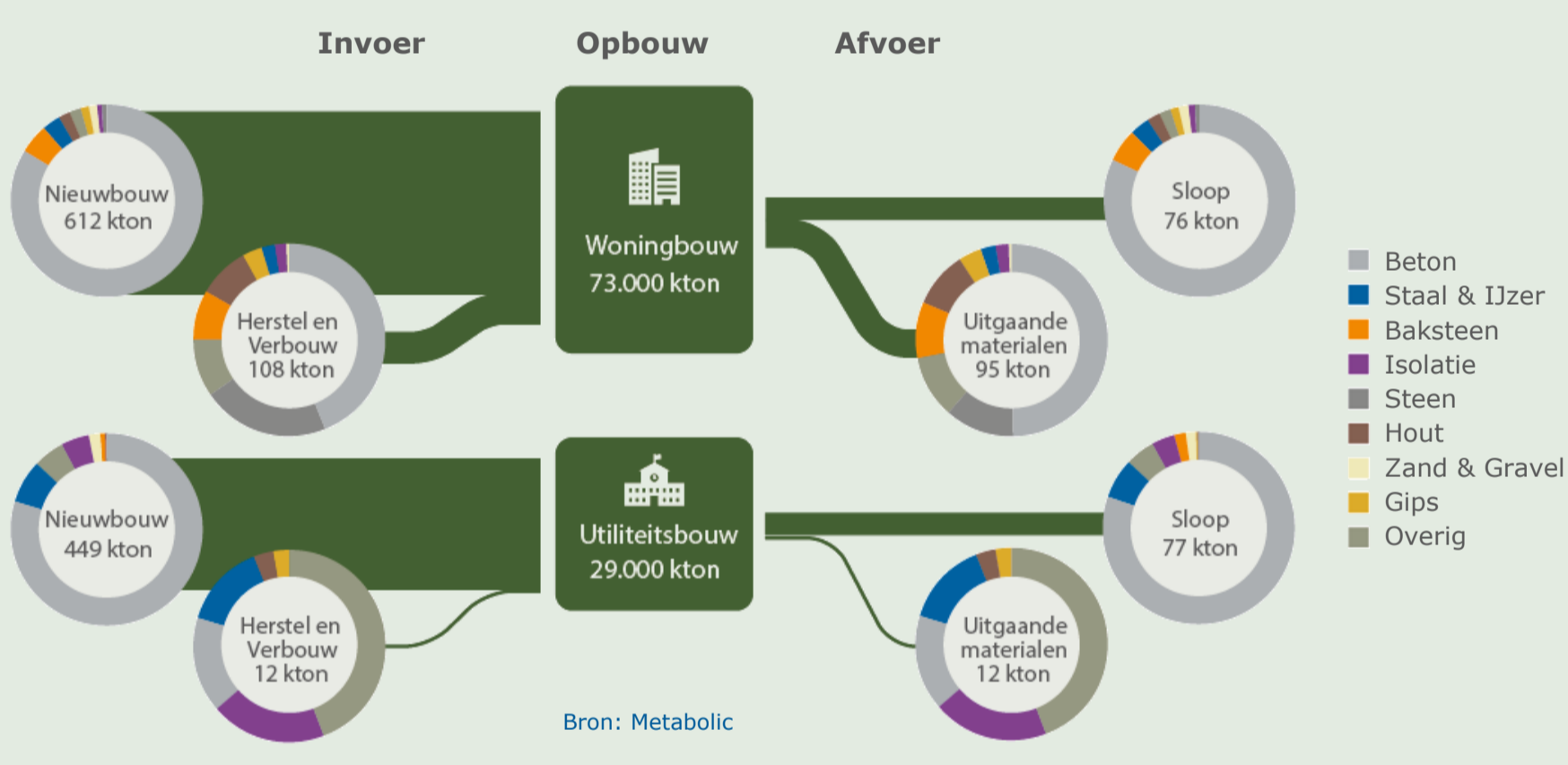
Als u met uw muis over een grondstofstroom beweegt krijgt u meer informatie over de sector.



Bron: [Grondstofstromenanalyse provincie Overijssel](#)

2. Grondstoffen in gebouwen

Veel grondstoffen zijn opgeslagen in gebouwen, infrastructuur en producten die in gebruik zijn. De grondstoffen in de gebouwde omgeving kunnen worden hergebruikt voor nieuwe bouw- en infrastructuurprojecten. Het deel van deze materialen dat hoogwaardig te hergebruiken is, is klein. Dit komt omdat veel producten en gebouwen niet zijn ontworpen om te demonteren of te hergebruiken.



Bron: Metabolic

Jaarlijks wordt ruim 600 kiloton aan grondstoffen en materialen gebruikt om nieuwe woningen te bouwen. Bij de sloop van woningen komt jaarlijks zo'n 76 kiloton aan materialen vrij. Zelfs als we alles zouden hergebruiken hebben we maar 12,5% van de materialen die we nodig hebben voor nieuwe woningen. Er zijn dus nog veel nieuwe grondstoffen en materialen nodig. Naast sloop komen ook materialen vrij bij herstel en verbouw werkzaamheden, dit zijn de uitgaande materialen. Bij woningbouw is dat voor de helft beton, bij utiliteitsbouw is het aandeel beton nog geen kwart.

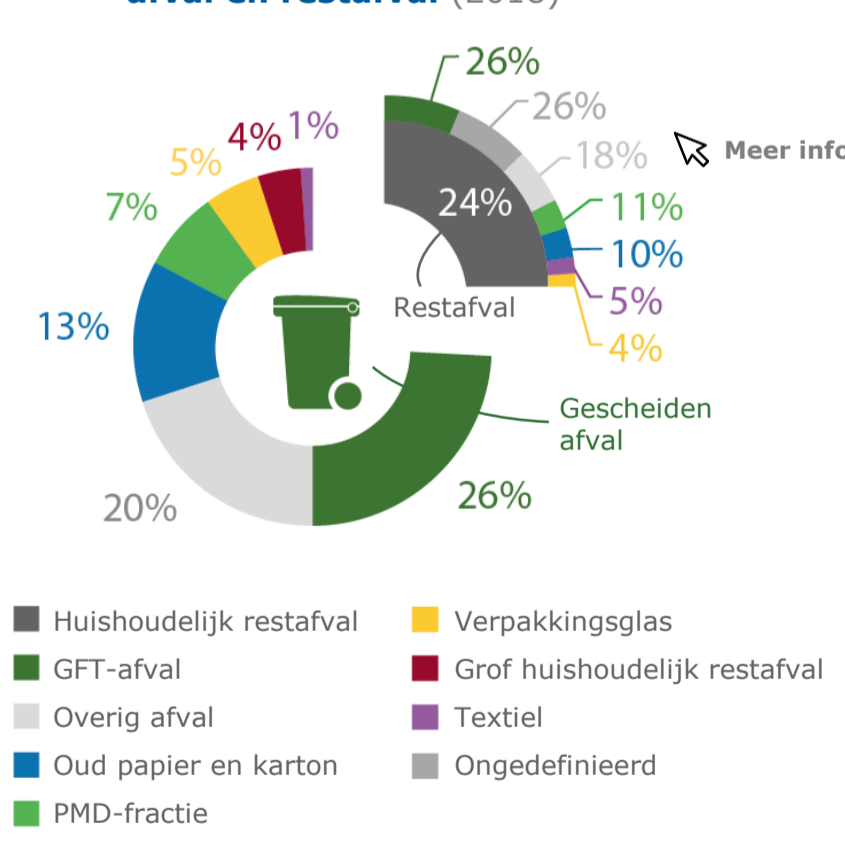
3. Gescheiden huishoudelijk afval

Om materialen te kunnen hergebruiken is het belangrijk dat afval gescheiden wordt ingezameld en dat er zo weinig mogelijk restafval is. Inwoners van Overijssel zijn steeds beter afval gaan scheiden. De hoeveel restafval per Overijsselaar is afgenomen van 182 kilo in 2013 naar 111 kilo in 2018 (in Nederland: 172 kilo). Van al het huishoudelijk afval is 24% restafval en dat bevat nog bruikbare materialen (bijvoorbeeld 26% GFT en 10% papier). Burgers worden aangespoord om het afval nog beter te scheiden om nog meer bruikbare materialen te kunnen recycleren of te hergebruiken.

Huishoudelijk restafval per inwoner (kg/jaar)



Samenstelling huishoudelijk afval en restafval (2018)



Bron: CBS, Twente Milieu, ROVA, gemeenten
Visualisaties door Metabolic, bewerking provincie Overijssel

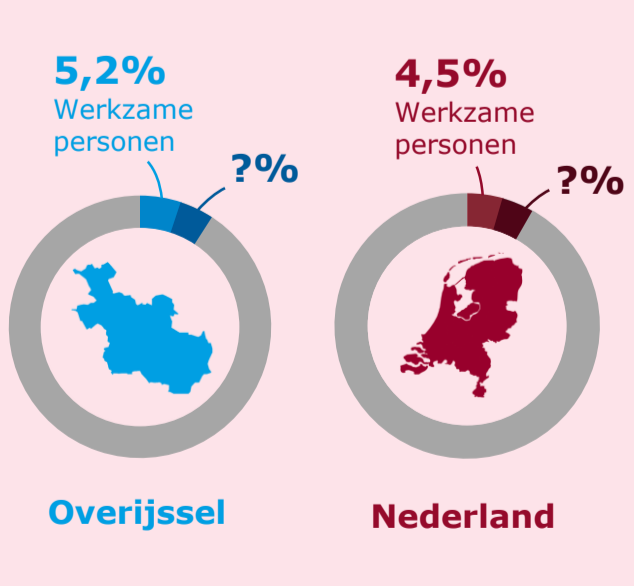
4. Circulaire werkgelegenheid

Een deel van de werkgelegenheid is circulaire: deze werkzame personen zorgen bijvoorbeeld voor hergebruik van materialen of langere levensduur van producten. Denk aan fietsmakers, verhuurbedrijven en recyclebedrijven.

Alleen van de bedrijven waarvan het overduidelijk is dat ze circulaire zijn worden hier de cijfers gepresenteerd.

- ↑ **9%** Werkzame personen in winkels waar tweedehands spullen worden verkocht (2013 - 2018, Overijssel)
- ↑ **7%** Werkzame personen in verhuurbedrijven voor consumentenartikelen (2013 - 2018, Overijssel)

Bron: LISA en BIR0



In Overijssel zijn er in 2018 ruwweg 30.000 banen die bewust of onbewust bijdragen aan een circulaire economie.

Wat willen we nog meer weten?

Het is niet eenvoudig de voortgang naar de circulaire economie te meten. Er is nog onvoldoende data beschikbaar om regionale grondstofstromen over tijd te volgen. Ook willen we graag beter weten in welke mate productieketens schade toebrengen aan ons milieu (zoals CO₂-uitstoot) of beslag leggen op schaarse middelen als land en water (ook in andere delen van de wereld). Samen met andere provincies en kennisinstellingen als PBL en CBS werken we daarom aan het inzichtelijk maken van de ontwikkelingen in ons grondstofgebruik op regionaal niveau en de impact daarvan op het milieu.

De transitie naar een circulaire economie gaat ook om een verandering in de houding en het gedrag van inwoners en ondernemers. Daarom houden we in het voorjaar van 2020 een enquête onder inwoners en ondernemers in Overijssel. Daarin stellen we bijvoorbeeld vragen over de mate waarin inwoners en ondernemers op dit moment bezig zijn met circulariteit en duurzaamheid en de belemmeringen die ze daarbij ervaren.

Voor nadere toelichting op de cijfers [klik hier](#)

